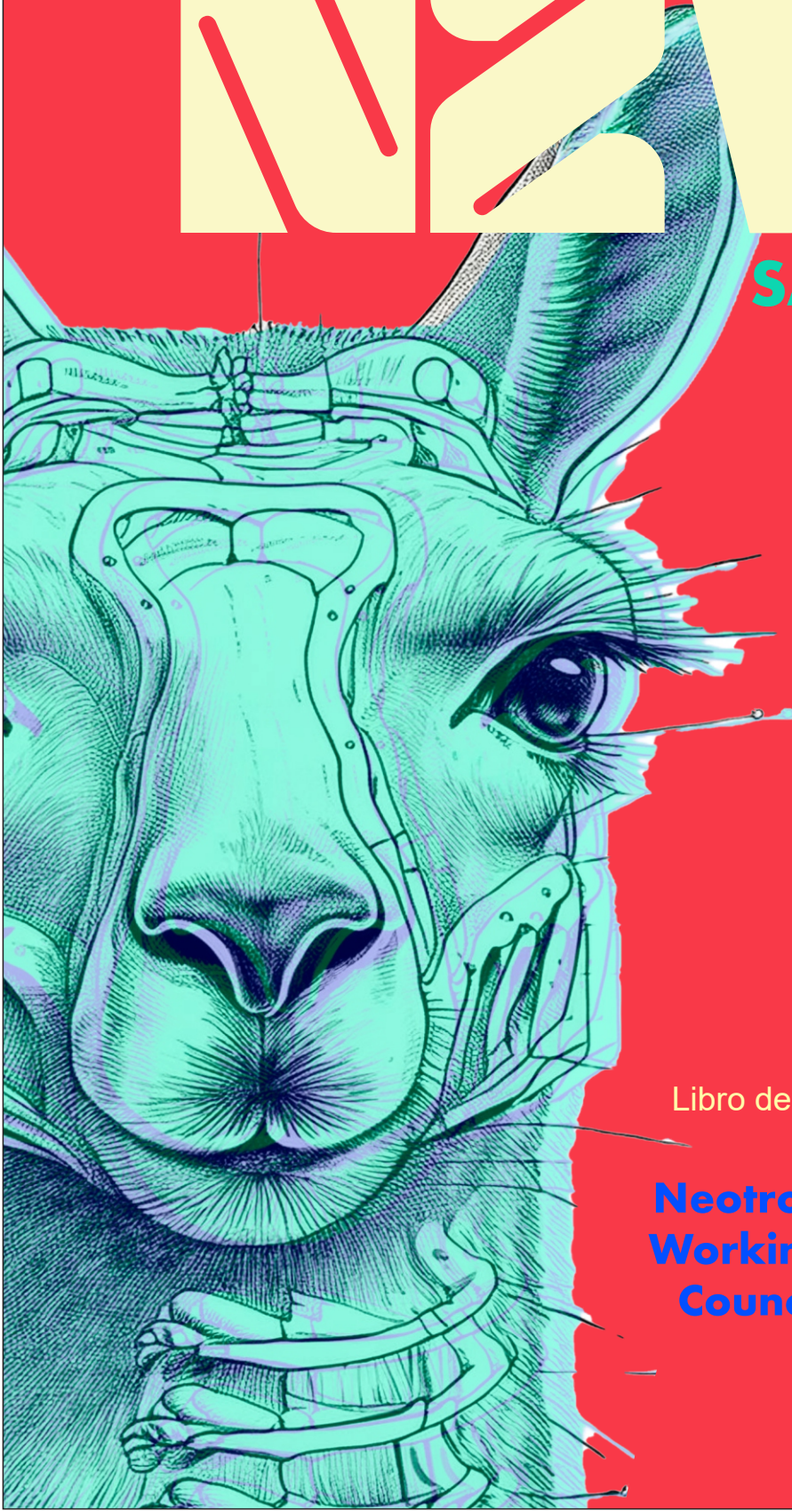


18_19_20_NOV

NZAWG

SANTIAGO 2024



Libro de Resúmenes de la V Reunión Académica

**Neotropical Zooarchaeology
Working Group International
Council for Archaeozoology**

Sesión de Posters



EVIDENCIAS PALEOPATOLÓGICAS EN EL REGISTRO ZOOARQUEOLÓGICO DE LA DESEMBOCADURA DEL RÍO SANTA CRUZ, PATAGONIA AUSTRAL

Andrés Sebastián Muñoz^{1,2}; Giuliana Spataro^{1,2}, Jorge Suby^{3,4}

¹ Instituto de Antropología de Córdoba - Consejo Nacional de Investigaciones Científicas y Técnicas (IDACOR-CONICET).

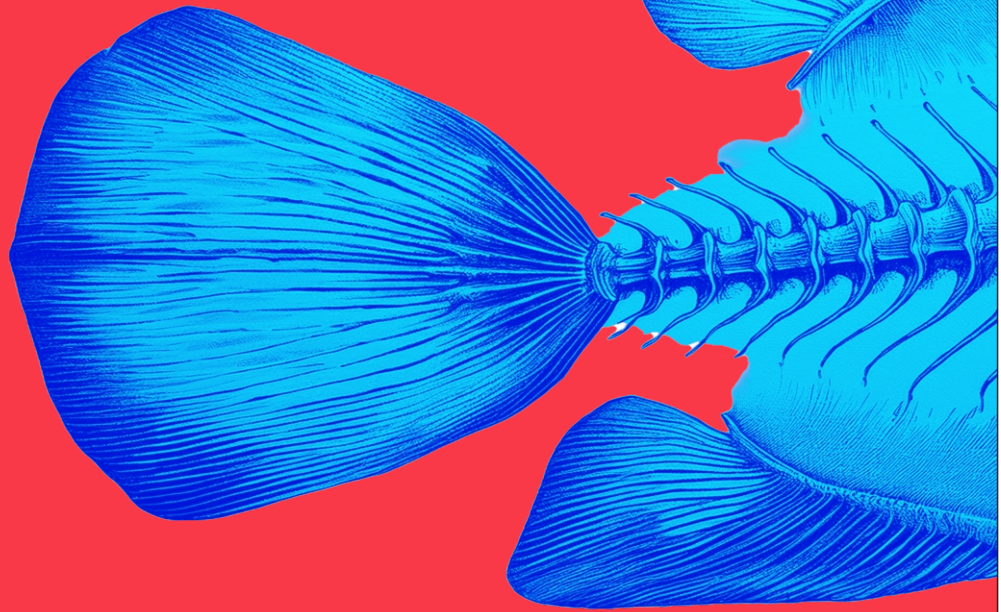
² Museo de Antropologías, Facultad de Filosofía y Humanidades, Universidad Nacional de Córdoba (FFyH-UNC). Av. Hipólito Yrigoyen 174 (CPX5000JHO), Córdoba, Argentina

³ Instituto de Investigaciones Arqueológicas y Paleontológicas del Cuaternario Pampeano (INCUAPA),

⁴ UNCPBA-CONICET, Olavarría, Buenos Aires, Argentina. Universidad Nacional del Centro de la Provincia de Buenos Aires (UNCPBA), Facultad de Ciencias Sociales, Quequén, Buenos Aires, Argentina. Calle 508 No. 881 (7631)

Correo de correspondencia: asmunoz@ffyh.unc.edu.ar

Se estudian las patologías óseas presentes en restos zooarqueológicos recuperados en Punta Entrada, desembocadura del río Santa Cruz. Evaluamos la información que este registro ofrece sobre las poblaciones de mamíferos locales y sus implicaciones respecto de las decisiones que los humanos tomaron al capturar estas presas. Se relevaron 1749 especímenes óseos de otáridos y 370 de guanaco en el sitio P 27, y 1977 especímenes óseos de otáridos en el sitio P 37. En P 27 los especímenes de otáridos dan cuenta de al menos 6 individuos asignables a *Arctocephalus australis* y *Otaria flavescens*, mientras que los restos de camélidos corresponden a un número mínimo de 3 individuos. En P 37 se identificó un mínimo de 35 individuos de ambas especies de otáridos. En los tres conjuntos los individuos representados incluyen crías, juveniles y adultos. Los restos óseos fueron inspeccionados macroscópicamente en busca de lesiones patológicas, clasificándolas en traumas, inflamación/infección y lesiones articulares, según su localización y características de formación y/o destrucción ósea. Los resultados obtenidos muestran la existencia de lesiones en proporciones extremadamente bajas, menores al 1% de cada uno de estos conjuntos. En el caso de los otáridos todas las lesiones fueron halladas en especímenes de *A. australis*. Se trata de lesiones articulares claras en las epífisis del húmero y fémur, compatibles con osteocondritis disecante, y artrosis severa en la diáfisis y epífisis proximal del húmero. Se identificó, asimismo una lesión leve, que es el resultado de un proceso inflamatorio indeterminado. En los restos de camélidos solo se registraron procesos inflamatorios indeterminados, que se ubican en la parte distal de las extremidades, concretamente la tibia y el metapodio. La menor frecuencia y diversidad de lesiones en este taxón podría deberse a la menor representación de esta especie en la muestra. Estos primeros resultados sugieren que las poblaciones de fauna locales no habrían estado expuestas con frecuencia a lesiones traumáticas, articulares o infecciosas óseas. Por otro lado, trabajos previos proponen que la caza de otáridos en esta localidad arqueológica no implicó una selección particular de individuos y que esta habría estado orientada por la disponibilidad de individuos en tierra en la estación del año en que las capturas tuvieron lugar. En ese marco puede señalarse que los resultados aquí obtenidos muestran que de la diversidad de individuos representados las lesiones se encuentran en huesos de adultos de una misma especie (*A. australis*). A pesar de la baja frecuencia de lesiones patológicas, la osteocondritis disecante, una patología asociada a estrés mecánico y microtraumas articulares, para los cuales no hay registros previos en otáridos, se repite en individuos diferentes en cada uno de los sitios arqueológicos. Las lesiones en los restos de guanaco corresponden también a un individuo adulto. Las próximas etapas de este estudio permitirán evaluar la posible relación entre las lesiones óseas y el sexo y edad de los individuos así como discutir las a la luz de las expectativas generadas bajo distintos escenarios de capturas.



18_19_20_NOV


NZWG

SANTIAGO 2024

**Neotropical Zooarchaeology
Working Group International
Council for Archaeozoology**

uah / Universidad
Alberto Hurtado

uah / Arqueología
Universidad Alberto Hurtado

Neotropical
Zooarchaeology
Working
Group

www.nzwg.org

I C A Z
International Council for Archaeozoology