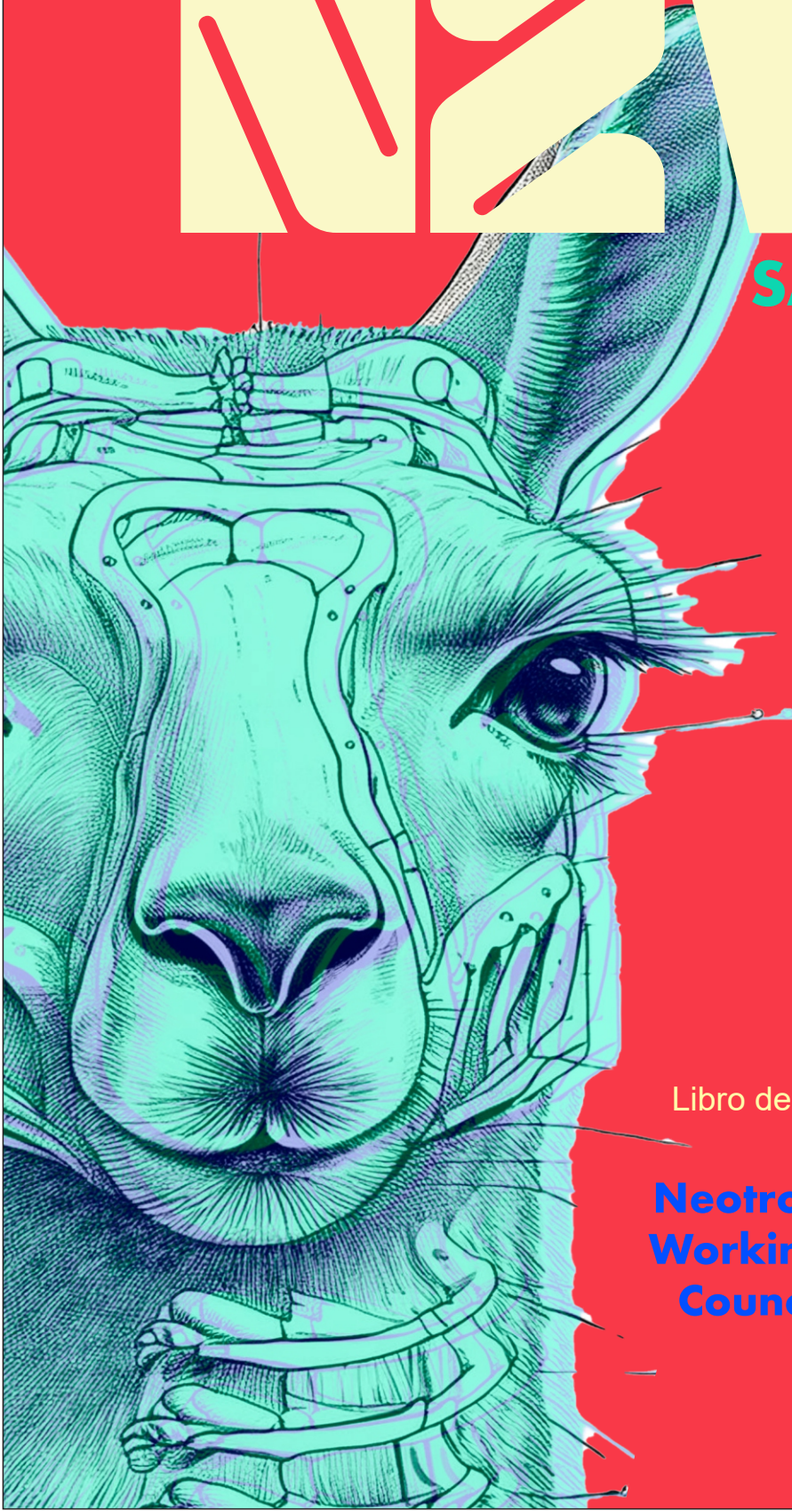


18_19_20_NOV

NZAWG

SANTIAGO 2024



Libro de Resúmenes de la V Reunión Académica

**Neotropical Zooarchaeology
Working Group International
Council for Archaeozoology**

Sesión de Posters



EVALUANDO EL PAPEL TAFONÓMICO DE LOS MAMÍFEROS CARNÍVOROS EN LOS VALLES ALTOS ANDINOS: ANÁLISIS DE LOS MICROVERTEBRADOS DEL SITIO ARQUEOLÓGICO LOS VISCOS (CATAMARCA, ARGENTINA)

Daiana Geraldine Coll^{1,2}; Fernando Julián Fernández¹; Mariana Mondini^{2,3,4}

¹ Grupo de Estudios en Arqueometría, Facultad de Ingeniería, Universidad de Buenos Aires.

² Laboratorio de Zooarqueología y Tafonomía de Zonas Áridas (LaZTA) (IDACOR-CONICET)

³ Museo de Antropologías, CONICET/UNC. Av. Hipólito Irigoyen 174, Córdoba, Córdoba, Argentina. CP 5000.

⁴ CONICET/UNC. Av. Hipólito Irigoyen 174, Córdoba, Córdoba, Argentina. CP 5000.

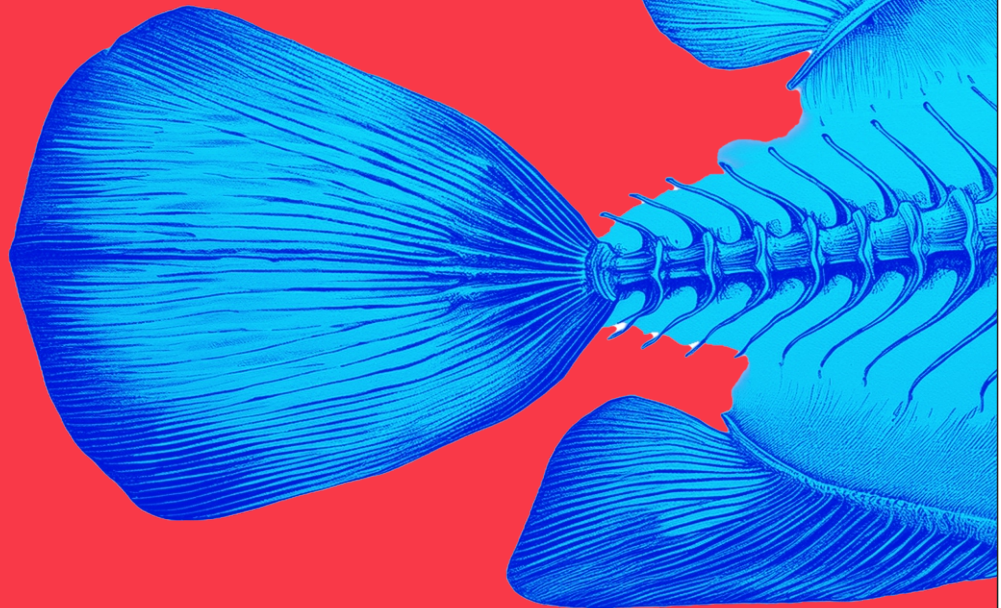
Correo de Correspondencia: daiacoll2@gmail.com

En este trabajo se presenta la primera evaluación sistemática de los restos de microvertebrados del sitio arqueológico Los Viscos, con el fin de estudiar la incidencia de los mamíferos carnívoros. El sitio se ubica en un abrigo rocoso a 2464 msnm en el valle de El Bolsón, Catamarca, Argentina.

Presenta ocupaciones humanas datadas en los últimos 1200 años AP, y es el único en el área con un registro faunístico abundante y bien conservado. Dado que los abrigos rocosos suelen ser utilizados alternadamente por humanos, mamíferos carnívoros y aves rapaces, se requiere de la tafonomía para estudiar las acumulaciones óseas allí encontradas. El registro de Los Viscos incluye mayormente huesos, pero también restos como pelos, egagrópilas y excrementos de carnívoros, aves, roedores y ungulados. Se encuentran restos abundantes de microvertebrados, muchos de ellos con indicios de digestión tanto por aves como por mamíferos, siendo estos últimos en los que se centra este trabajo. Para estudiarlos, se separaron los restos óseos con signos de digestión por aves rapaces (MNE = 979), que están siendo estudiados por separado. Aquí presentamos el análisis del resto de los elementos esqueléticos de microvertebrados (MNE = 249) para evaluar si pudieron haber sido introducidos por mamíferos carnívoros.

El material proviene de las unidades estratigráficas correspondientes a los Períodos Hispano-Indígena (1454 a 1627 años cal AD), de Desarrollos Regionales (1160 a 1461 años cal AD), y Formativo (680 a 1303 años cal AD). Las presas consisten casi en su totalidad en roedores cricétidos, aunque también se identificaron paseriformes, mefitidos y dasipódidos. El análisis mostró una baja abundancia relativa de elementos óseos ($R_i = 8,1\%$), en especial de mandíbulas, maxilas y elementos dentales. Se observó una alta proporción de elementos craneales y postcraneales fragmentados. Aproximadamente el 50% de fémures, húmeros y dientes presentaron corrosión digestiva. Entre éstos domina la digestión leve (54,5%), mientras que la digestión moderada y severa son menos frecuentes (31,8% y 13,7%, respectivamente) y no se observa digestión extrema.

Estos resultados son consistentes con la información tafonómica actualística sobre carnívoros de la zona, y sugieren que al menos parte del material óseo fue introducido al alero Los Viscos por mamíferos carnívoros. Las presas ingeridas y la intensidad de los daños por digestión sugieren que se trataría mayormente de carnívoros pequeños, como los zorros (*Lycalopex* sp.).



18_19_20_NOV

NZWE

SANTIAGO 2024

**Neotropical Zooarchaeology
Working Group International
Council for Archaeozoology**

uah / Universidad
Alberto Hurtado

uah / Arqueología
Universidad Alberto Hurtado

Neotropical
Zooarchaeology
Working
Group

www.nzwe.org

I C A Z
International Council for Archaeozoology